

ИНСТРУКЦИЯ ПО МОНТАЖУ ЗЕРКАЛ

Москва, 2021 г.

1. ПОДГОТОВКА МОНТАЖНЫХ ПОВЕРХНОСТЕЙ

1.1 Подготовка монтажных поверхностей производится Заказчиком и находится в его ответственности.

1.2 Поверхности и отделочные материалы должны соответствовать требованиям СНиП 3.04.01-87 (Зарегистрирован Росстандартом в качестве СП 71.13330.2011.)

1.3 Монтаж и демонтаж зеркал, изделий из стекла относятся к строительным работам и могут привести к возникновению пыли, осколков стекла, царапин и т.п., поэтому к приезду специалистов заказчику необходимо:

1.3.1 провести укрывные работы поверхностей, мебели и т.д. (оргалитом, толщиной не менее 2 мм).

1.3.2 Обеспечить сохранность установочной поверхности, личных вещей и иных материальных ценностей, находящихся в зоне осуществления монтажа, принять все необходимые меры для обеспечения безопасности и сохранности себя, своих представителей, иных лиц, домашних животных, а также своего имущества в ходе проведения подготовительных, монтажных и демонтажных работ.

1.3.3 Обеспечить пространство для проведения монтажа (+500 мм с каждой стороны, относительно изделия) при заносе изделий и в помещении, в котором будет производиться монтаж. В случае невозможности обеспечения данных условий, работы по заносу/монтажу и демонтажу выполняются без гарантии. ЗАКАЗЧИК берет на себя возможные риски повреждения изделий и монтажных поверхностей (предметов интерьера, мебели, стен, потолка и т.д.)

1.4 Монтаж зеркал/стекло необходимо проводить в хорошо отапливаемом, проветриваемом помещении, так как из-за резкого перепада температуры клеящее вещество может частично потерять свои свойства и изделия могут отойти от стен.

1.4.1 Производство монтажных работ на открытом воздухе осуществляются при скорости ветра менее 5 м/сек и при температуре от +5 градусов до +25 градусов, в случае иного температурного режима сроки работ переносятся на соответствующий период (до указанного температурного и ветрового режима).

1.4.2 Монтажные работы на открытом воздухе не осуществляются при осадках (снег, дождь, град и т.д.).

1.4.3 Монтажные поверхности на открытом воздухе должны быть подготовлены Заказчиком:

- очищены и изолированы от строительного и иного мусора, воды, снега и т.д.

-оборудованы ветрозащитным и гидроизолирующим тентом, организовано достаточное освещение на всей площади монтажа.

1.4 **ВНИМАНИЕ!!!** Если подготовительные работы не проведены или проведены некачественно, то ПОДРЯДЧИК не несет ответственность за случайные повреждения рядом с местом монтажа.

1.5 ПОДРЯДЧИК не осуществляет электротехнических, сантехнических, ремонтностроительных и малярных работ. Сотрудникам ПОДРЯДЧИКА категорически запрещается производить любые работы по подключению/отключению бытовой техники, моек и смесителей, приобретенных ЗАКАЗЧИКОМ у сторонних организаций, а также любых осветительных приборов.

1.6 ПОДРЯДЧИК несет ответственность за качество выполненных работ только в случае произведения строительного обследования, замера и монтажа уполномоченными представителями ПОДРЯДЧИКА.

2 МОНТАЖ ЗЕРКАЛ И ПАНЕЛЕЙ ИЗ СТЕКЛА

2.1. Необходимые технологические зазоры:

2.1.1 При плотном прилегании к установочной поверхности (через отверстия, на клей) от края ниши, в которую устанавливается изделие, до кромки изделия рекомендовано расстояние от 3 до 10 мм (для зеркал до 1000 мм) на каждую сторону для ниш, имеющих правильные геометрические размеры со всеми углами строго 90° . Зазоры рассчитываются с учетом компенсации строительных нарушений и отклонений.

2.1.2 При навесном креплении (металлические пластины, багетные рамы, клямеры, еврозеркала) от края ниши, в которую устанавливается изделие, до кромки изделия рекомендовано расстояние не меньше 100 мм на каждую сторону для ниш, имеющих правильные геометрические размеры со всеми углами строго 90° .

2.1.3 Если установочные ниши не имеют всех углов 90° и/или имеют различные размеры между внешним проемом и внутренней плоскостью, то технологический зазор между изделием и краями таких ниш не регламентируется. Исключением являются случаи, когда клиент оформил изготовление шаблона и индивидуальную подгонку под особенности ниш (VIP-изготовление).

2.1.4 Для поверхностей, на которых установлено более 1-го зеркала, должен соблюдаться интервал между всеми гранями не менее 1 мм.

3.2. Монтаж зеркал/панелей из стекла через отверстия:

3.2.1 Установочная поверхность для крепления через отверстия должна соответствовать СНиПу №3.04.01-87

3.2.2 При монтаже изделий через отверстия, следует учесть, что нагрузка на одну точку крепления (саморез, клямер, крючок, крепления для полок) составляет не более 8 кг. В случае превышения указанной нагрузки, необходима опора на столешницу, плинтус, пол или использование дополнительных упорных уголков (приобретаются заказчиком дополнительно)

3.2.3 Монтаж следует начинать с закрепления верхних саморезов, т. к. они воспринимают полную нагрузку, равную весу зеркала (при правильной разметке отверстий в стене). Остальные отверстия обеспечивают прилегание изделия к поверхности.

3.3. Монтаж зеркал/панелей из стекла на клей:

3.3.1 Установочная поверхность для крепежа на клей должна соответствовать СНиПу №3.04.01-87

3.3.2 Удалить все старые покрытия со стены - отслаивающиеся обои или штукатурку. Срезать обои в месте установки зеркала, отступив по 5-10 см от краев будущего зеркала вовнутрь.

3.3.3 Поверхности, которые будут в контакте с клеем, должны быть подготовлены: очищены при помощи спирта; бетон, шпатлевка, штукатурка, цемент, грунтовка, и т.п., должны быть дважды прокрашены масляной краской с промежуточной сушкой.

3.3.4 При установке зеркала на стену с плиткой, ниша должна быть глубиной 5-7 мм. Если глубже, то Заказчику необходимо поднять уровень ниши (заштукатурить и прогрунтовать или сделать подложку).

3.3.5 Если отклонение от плоскости установочной поверхности на 1м² составляет более 1 мм, то - зеркало после проведенного монтажа на клей/крепеж примет форму стены (выгнется) и начнет искажать изображение.

3.3.6 Все клеящие вещества, двухсторонний скотч, силиконы и т.д. должны наноситься вертикально.

3.4 Для приклейки зеркала на подготовленную поверхность необходимо:

3.4.1 на ТЫЛЬНУЮ сторону зеркала в шахматном порядке наклеить полоски двустороннего скотча (вертикально). См. рисунок ниже.

3.4.2 между полосками двустороннего скотча нанести силиконовый герметик на нейтральной основе (без содержания акрила). См. рисунок 1.

ВНИМАНИЕ! Не допускается попадания герметика на двусторонний скотч.

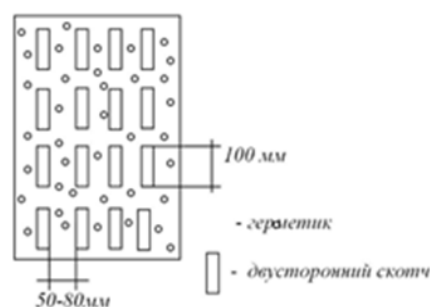


Рис. 1

3.4.3 Разметить место монтажа изделия на установочной поверхности

3.4.4 Удалить защитную пленку с двустороннего скотча

3.4.5 Приложить изделие к монтажной поверхности согласно разметке

3.4.6 Полимеризация клеящих веществ (высыхание, отвердевание) протекает при комнатной температуре, влажность воздуха в помещении после монтаж не должна превышать 45%.

3.4.7 На период полимеризации клеевого состава рекомендуется дополнительно зафиксировать края изделия при помощи малярного скотча.

3.5 Монтаж панно.

3.5.1 Монтаж панно возможен только при изготовлении заказа, выполненного по технологии VIP-изготовление с услугой «Сборка в панно», согласно чертежу от Производителя.

3.5.2 Монтаж зеркальной плитки осуществляется на основе отдельных соглашений.

3.5.3 Демонтаж и частичный монтаж панно-материала заказчика/деталей панно не осуществляется.

3.6 Монтаж на крючки.

3.6.1 Для зеркал, подлежащих самостоятельному креплению, применяется навесная система (металлические пластины). Данный вид крепления рекомендован для изделий площадью не более 1 м².

3.6.2 С помощью перфоратора сделать отверстия диаметром 5-6 мм в установочной поверхности.

3.6.3 В отверстие, согласно диаметру, установить универсальный распорный дюбель.(ГОСТ 28456-90)

3.6.4 Закрутить простой крючок(по часовой стрелке) в дюбель.

3.6.5 Навесить зеркало на крючки. См. рисунок 2.

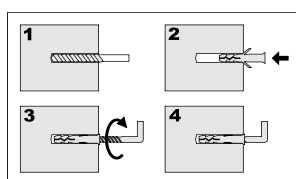


Рис. 2

3.7 Монтаж зеркал через отверстия

3.7.1 Разметить отверстия под установку (приложить зеркало к стене, карандашом или маркером сделать отметки)

3.7.2 С помощью перфоратора сделать отверстия диаметром 5-6 мм в установочной поверхности.

3.7.3 В отверстие, согласно диаметру, установить универсальный распорный дюбель.(ГОСТ 28456-90).

3.7.4 В крепеж с надетой пластиковой заглушкой продеть через отверстие в зеркальной поверхности и установить на место.

3.7.5 Установите декоративные накладки.

Внимание!!!

Монтажная поверхность должна соответствовать требованиям СНиП, следствием отклонений от надлежащей подготовки может быть не только искажение зеркального отражения, но и разрушение изделия.

